

2021 ディスクロージャー



株式会社 ジェイエイ仙南サービス



## はじめに

株式会社ジェイエイ仙南サービスは、平成17年4月1日、JAみやぎ仙南100%出資の子会社として設立いたしました。

JAの生活事業を担い、それぞれの事業環境の変化に対応できる事業体制を構築しながら、サービスの強化とコンプライアンス（法令遵守）に努め、皆様のニーズにお応えできるよう社員一同最善を尽くしております。

今後もJAみやぎ仙南グループ組織の一員として、相互扶助の精神に基づき協同活動を実践しながら、グループ組織価値の一層の向上を目指し、人々が安心して暮らせるよう地域の発展に貢献してまいります。



## シンボルマーク

農業の源である地球を円に例え、筆の流れは澄みきった水の流れて仙南の「S」から表現しています。また、蔵王の山並みを表現している形はみやぎの「M」で地域性とJAみやぎ仙南、ジェイエイ仙南サービスの大きさを表現しています。

JAみやぎ仙南及びジェイエイ仙南サービスにかかわるすべての人々が、心のやすらぎ・やさしさ・新鮮さを提供し、親しみのあるJA・会社に発展していく願いが込められており、21世紀型JA・会社の姿を社会に発信していく意志も表現しています。

メインカラーの緑は地球の緑色であり、未来への成長と自然環境を深く愛する願いを込めており、サブカラーの黄は自然からの恵みの黄色であり、自然に対する感謝の思いを表現しています。



# < 目 次 >

1. ご挨拶	1 P
2. 経営方針	2 P
3. ジェイエイ仙南サービスの概要	
会社概要	3 P
事業内容	3 P
グループ系統図	3 P
社会的責任	4 P
4. 各事業のご紹介	5 P
5. 決算の概況	
貸借対照表	6 P
損益計算書	7 P
6. 経営組織機構図	8 P
7. 会社のあゆみ	9 P

## ごあいさつ



組合員・地域の皆様には、平素より格別のご愛顧を賜り誠にありがとうございます。

令和2年度においては、新型コロナウイルス感染拡大により、世界経済全体に大きな影響を及ぼし、国内でも自粛や緊急事態宣言による個人消費の抑制により、観光業・飲食業・小売業が大きな打撃を受けるなど、未だに収束が見えない状況が続いています。

そのような中、第6次中期経営計画における初年度として「新たな未来への飛躍～よりよい明日のために～」をテーマに取り組んでまいりました。

特に、専門性の向上による地域一番への挑戦として、葬祭会館の施設改修を行ったほか、小規模葬儀向けの洋花祭壇や県内JA葬祭初となる祭壇マッピングを導入し、より多くの皆様のニーズに応えられる会館づくりに取り組みました。

さらに、GS(整理・整頓・清掃・清潔・しつけ・スマイル)の継続を図るため、クレンリネスの徹底や部門別マナー研修の実施による接客意識の向上、ホームページリニューアルによる情報発信の強化を行い、利用者満足度の向上に取り組んでまいりました。

また、さらなる事業改革として、令和2年10月1日に燃料事業(給油所・LPガス)を全国農業協同組合連合会へ事業移管譲渡を行い、継続・安定的な会社運営と事業の効率化に取り組まれました。

令和3年度は、第6次中期経営計画の基本方針に基づいた取り組みを実践すると共に、JAみやぎ仙南グループと一丸となり、組合員、並びに地域の皆様に愛され、選ばれる会社づくりを目指してまいります。

どうぞ、令和2年度の業績概要をご高覧いただき、皆さまの身近なサービス会社としてご理解いただければ幸いです。  
皆さまの更なるご支援とご愛顧を賜りますようよろしくお願い申し上げます。

令和3年7月 代表取締役社長

吉野 文雄

# (株)ジェイエイ仙南サービスの経営方針

## 社 是

すべての行動はお客様のために

## 企 業 理 念

よい品、よいサービスを通じてお客様に貢献します

## 行 動 指 針

地域一番の挨拶・親切な応対

もう一つのキーワード  
〈地域の方々から支持を得る〉

お客様から選ばれる会社を目指す  
社員の生活の安定と向上を目指す  
グループの継続的な発展を目指す

社是・企業理念・行動指針は会社のルールであり、経営目的と行動規範を示すものです。



# (株)ジェイエイ仙南サービスの概要

## 会社概要

株式会社ジェイエイ仙南サービスは、平成17年4月1日、JAみやぎ仙南100%出資の子会社として設立いたしました。

JAの生活事業の一翼を担い、それぞれの事業環境の変化に対応できる事業体制を構築しながらサービスの強化とコンプライアンス（法令遵守）に努め、皆様のニーズにお応えできるよう社員一同最善を尽くしております。

令和2年4月からは、健全で地域の皆様に支持されるため「新たな未来への飛躍」を基本方針に捉えた「第六次中期経営計画(令和2年度～令和4年度)を柱として、各事業間に生まれるさまざまなシナジー(相乗効果)を活かしながら組合員・利用者満足度を高め、地域との共生を目指して参ります。

## ■当社の概要 (令和3年3月31日現在)

商号 : 株式会社ジェイエイ仙南サービス  
本社 : 〒989-1622  
宮城県柴田郡柴田町西船迫1丁目10-3  
(JAみやぎ仙南 構内)  
設立日 : 平成17年4月1日  
資本金 : 9,000万円(JAみやぎ仙南全額出資)  
社員数 : 143人  
売上高 : 22億9,973万円  
代表取締役社長 : 吉野 文雄  
事業内容 : 葬祭事業 生活福祉事業  
自動車修理販売事業  
燃料事業

## 事業内容

当社の事業内容は、葬祭事業、生活福祉事業、自動車修理販売事業、燃料事業であります。これらの事業を通じて、利用者の皆様の暮らしに密着したサービスをご提供しています。

## グループ系統図

当社は、みやぎ仙南農業協同組合の100%出資子会社であり、グループは株主であるJAみやぎ仙南と、株式会社ジェイエイ仙南サービスで構成されています。

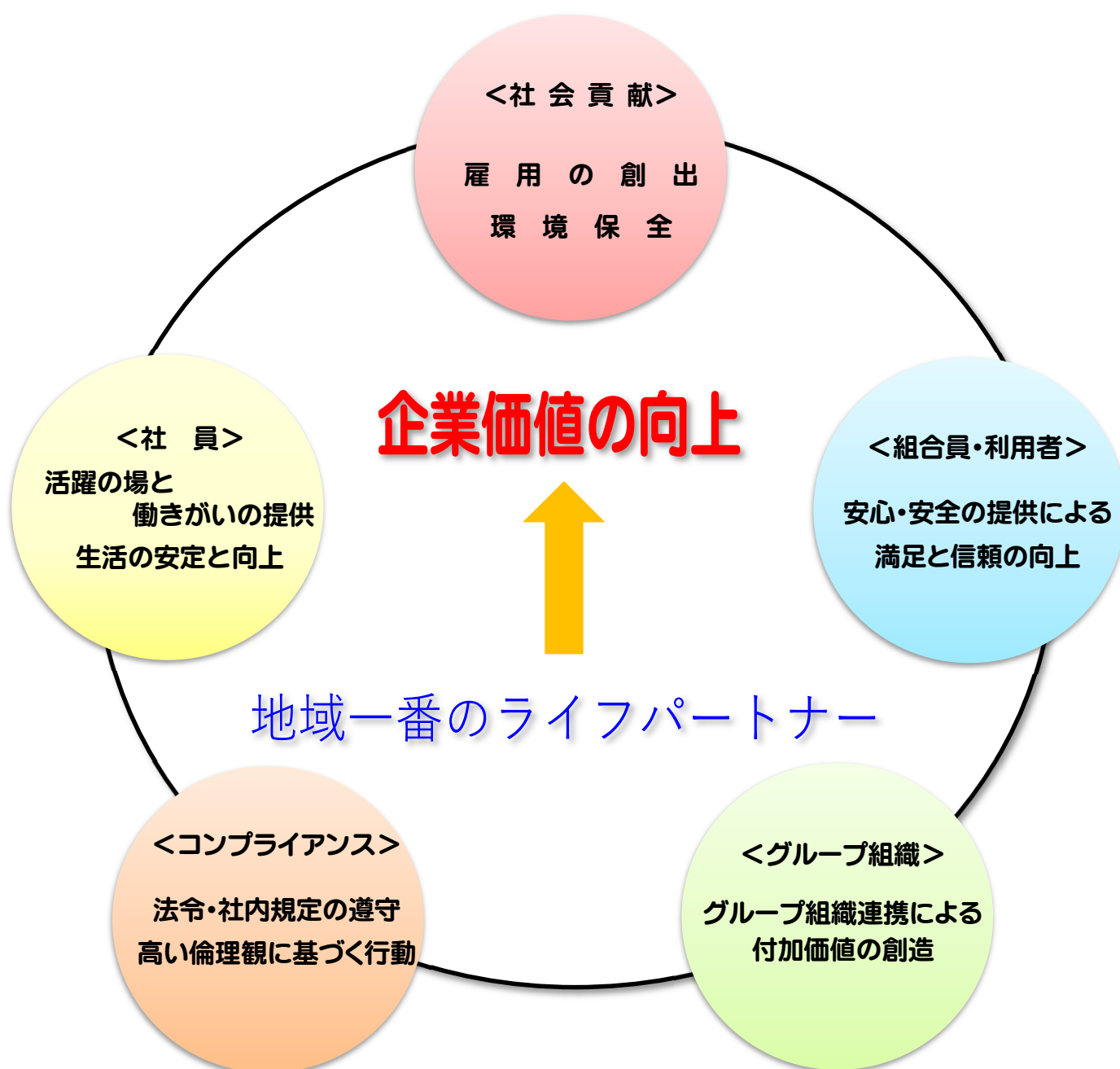
みやぎ仙南農業協同組合

株式会社 ジェイエイ仙南サービス

# (株)ジェイエイ仙南サービスの社会的責任

持続する地域社会へ

当社のCSR（企業の社会的責任）は、事業活動を通じて、経営方針  
すべての行動はお客様のために、  
よい品・よいサービスを通じてお客様に貢献します  
を実現し、豊かな地域社会を創造することであると考えています。



# 葬祭事業

いつかは訪れる人生の終焉。生花で送るお葬式・家族葬・お別れ会。JA葬祭は、「大切な方への思い」を大事にし、真心を込めたサービスを提供いたします。



# 生活福祉事業

ご高齢者の皆様が安心して過ごせる環境づくりと、心の拠りどころを目指して「いつでも明るく・楽しく・元気に」介護のお手伝いをさせていただきます。





# 自動車修理販売事業

新車・中古車の販売や、車検・修理、自動車ローンの相談など、お客様のニーズに合わせた親切・丁寧な対応いたします。



# 燃料事業

仙南2市7町の灯油定期配送・ホームタンク等のメンテナンスを通じて、組合員利用者の快適な生活をサポートいたします。



# 貸 借 対 照 表

【単位：円】

科 目	令和元年度 (令和2年3月31日)	令和2年度 (令和3年3月31日)	科 目	令和元年度 (令和2年3月31日)	令和2年度 (令和3年3月31日)
資 産 の 部			負 債 の 部		
<b>I.流動資産</b>			<b>I.流動負債</b>		
(1) 現 金	10,422,046	1,499,934	(1) 証 書 借 入 金	13,871,112	0
(2) 預 金	507,117,165	621,698,696	(2) 購 買 未 払 金	349,548,669	252,390,164
(3) 購 買 未 収 金	210,986,057	145,451,031	(3) そ の 他 事 業 未 払 金	1,479,206	1,726,289
(4) そ の 他 事 業 未 収 金	17,600,170	16,649,133	(4) リ ー ス 債 務	39,873,240	17,932,640
(5) 棚 卸 商 品	28,524,014	5,184,819	(5) 購 買 前 受 金	48,599	515,460
(6) 商 品 券	19,000	0	(6) 賞 与 引 当 金	9,314,000	5,257,000
(7) 未 収 収 益	15,245	2,346	(7) 未 払 費 用	20,132	0
(8) 前 払 費 用	6,246,095	4,792,739	(8) 雑 負 債	213,934,532	273,380,961
(9) 雑 資 産	183,721,756	154,771,402	<b>流 動 負 債 合 計</b>	<b>628,089,490</b>	<b>551,202,514</b>
(10) 貸 倒 引 当 金	▲ 2,515,214	▲ 2,460,050	<b>II.固定負債</b>		
<b>流 動 資 産 合 計</b>	<b>962,136,334</b>	<b>947,590,050</b>	(1) 証 書 借 入 金	79,877,327	0
<b>II.固定資産</b>			(2) リ ー ス 債 務	135,910,047	120,482,471
<b>1.有形固定資産</b>			(3) 退 職 給 付 引 当 金	69,645,589	76,234,982
(1) 建 物 ・ 構 築 物	146,403,866	146,403,866	(4) 役 員 退 職 慰 労 引 当 金	11,166,768	1,966,897
(2) 器 具 ・ 備 品	5,994,600	1,415,600	(5) 資 産 除 去 債 務	16,611,633	6,046,015
(3) 車 両 運 搬 具	0	0	<b>固 定 負 債 計</b>	<b>313,211,364</b>	<b>204,730,365</b>
(4) 機 械 ・ 装 置	450,003	450,000	<b>負 債 計</b>	<b>941,300,854</b>	<b>755,932,879</b>
(5) リ ー ス 資 産	378,814,039	288,359,644	<b>純 資 産 の 部</b>		
(6) 土 地	27,980,000	27,980,000	<b>I.株主資本</b>		
建物減価償却累計額(控除)	▲ 77,446,719	▲ 81,779,190	1.資本金		
器具・備品減価償却累計額(控除)	▲ 5,994,592	▲ 1,415,596	90,000,000		
車両運搬具減価償却累計額(控除)	0	0	2.利益剰余金		
機械・装置減価償却累計額(控除)	▲ 400,037	▲ 416,690	(1) 利 益 準 備 金		
リース資産減価償却累計額(控除)	▲ 207,730,237	▲ 148,539,911	22,500,000		
<b>有 形 固 定 資 産 合 計</b>	<b>268,070,923</b>	<b>232,457,723</b>	(2) そ の 他 利 益 剰 余 金		
<b>2.無形固定資産</b>			194,812,467		
	13,130,699	14,414,617	うち 別 途 積 立 金		
<b>固 定 資 産 合 計</b>	<b>281,201,622</b>	<b>246,872,340</b>	10,000,000		
<b>III.投資</b>			うち 繰 越 利 益 剰 余 金		
(1) 外 部 出 資 金	254,000	245,000	38,163,395		
(2) 外 部 出 資 等 損 失 引 当 金	0	0	利 益 剰 余 金 合 計		
(3) 繰 延 税 金 資 産	5,021,365	6,427,638	217,312,467		
<b>資 産 合 計</b>			<b>負 債 ・ 純 資 産 の 部 合 計</b>		
<b>1,248,613,321</b>		<b>1,201,135,028</b>	<b>1,248,613,321</b>		<b>1,201,135,028</b>

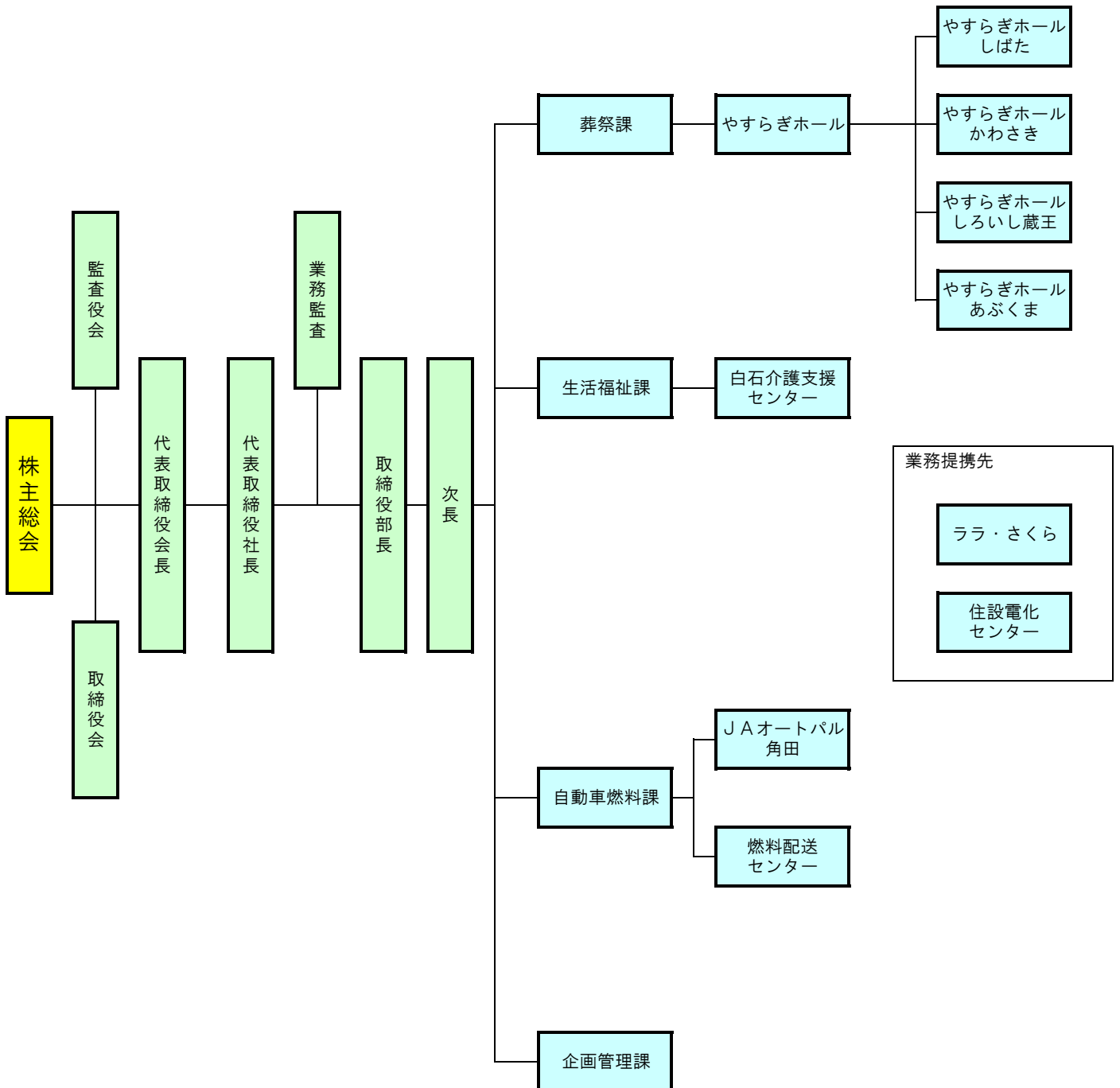
# 損 益 計 算 書

【単位：円】

科 目	令和元年度 自平成31年4月1日 至令和2年3月31日	令和2年度 自令和2年4月1日 至令和3年3月31日	前期比 増減比率
<b>売 上 高</b>	3,559,934,587	2,299,738,829	64.6%
(1) 購 買 収 益	3,444,501,729	2,194,008,474	63.7%
(2) 福 祉 収 益	0	0	0.0%
(3) 介 護 保 険 福 祉 事 業 収 益	115,432,858	105,730,355	91.6%
<b>売 上 原 価</b>	2,919,790,880	1,782,754,821	61.1%
(1) 購 買 費 用	2,824,483,055	1,702,730,701	60.3%
(2) 福 祉 費 用	608,853	912,032	149.8%
(3) 介 護 保 険 福 祉 事 業 費 用	94,698,972	79,112,088	83.5%
<b>売 上 総 利 益</b>	640,143,707	516,984,008	80.8%
<b>一 般 管 理 費</b>	573,206,356	578,556,540	100.9%
(1) 人 件 費	335,823,550	270,248,432	80.5%
(2) 業 務 費	31,047,467	22,825,029	73.5%
(3) 諸 税 負 担 金	4,085,905	4,750,218	116.3%
(4) 施 設 費	198,578,613	276,233,352	139.1%
(5) そ の 他 管 理 費 用	3,670,821	4,499,509	122.6%
<b>営 業 利 益</b>	66,937,351	▲ 61,572,532	-92.0%
<b>事 業 外 収 益</b>	13,207,268	44,276,412	335.2%
(1) 受 取 利 息	184,854	159,507	86.3%
(2) 受 取 出 資 配 当 金	0	3,310	0.0%
(3) 雑 収 入	13,022,414	44,113,595	338.8%
<b>事 業 外 費 用</b>	26,779,668	17,139,394	64.0%
(1) 寄 付 金	10,000	0	0.0%
(2) 雑 損 失	26,769,668	17,139,394	64.0%
<b>経 常 利 益</b>	53,364,951	▲ 34,435,514	-64.5%
特 別 利 益	21,429,276	242,000,709	-
特 別 損 失	11,856,595	6	-
<b>税 引 前 当 期 純 利 益</b>	62,937,632	207,565,189	329.8%
法 人 税 ・ 住 民 税 及 び 事 業 税	27,716,565	66,581,780	240.2%
法 人 税 等 調 整 額	▲ 2,942,328	▲ 1,406,273	47.8%
法 人 税 等 合 計	24,774,237	65,175,507	263.1%
<b>当 期 純 利 益</b>	38,163,395	142,389,682	373.1%

# 経営組織機構図

2021年4月1日現在



# 会社のあゆみ

令和元年6月末現在

- 平成17年 4月 会社設立(資本金 9,000万円)
- 平成18年 2月 葬祭会館「やすらぎホールしばた」オープン
- 平成18年 4月 川崎特産センター「農産物直売所」オープン
- 平成18年10月 Aコープ槻木店、大河原店、角田生活センターの3店舗を(株)エーコープ宮城へ移管  
JAみやぎ仙南から自動車事業・燃料住設事業を移管  
Aコープ川崎店、丸森店を閉店
- 平成19年 9月 (株)センナン住宅設備センターと賃貸借契約を締結  
電化事業を(株)センナン住宅設備センターへ移管
- 平成20年 4月 (株)センナン住宅設備センターと業務委託契約を締結  
住設事業を(株)センナン住宅設備センターへ業務委託
- 平成20年 5月 (株)味の金魂と業務提携契約を締結  
会館事業を(株)味の金魂へ業務委託
- 平成21年 3月 川崎給油所を閉所
- 平成21年 4月 JAみやぎ仙南から生活福祉事業を移管
- 平成21年 8月 セルフ給油所「白石セルフ給油所」オープン
- 平成21年10月 宮給油所、白石南給油所を閉所
- 平成21年12月 セルフ給油所「柴田セルフ給油所」オープン
- 平成22年 6月 みやぎ生活協同組合へ共同購入事業を移管  
菅生給油所を閉所
- 平成22年12月 蔵王直売センターを閉所
- 平成23年 4月 川崎特産センターの営業を休止  
(株)農協観光との旅行業務委託契約の解除
- 平成23年 7月 角田総合給油所、西根給油所を閉所
- 平成23年 8月 セルフ給油所「角田セルフ給油所」オープン
- 平成23年 9月 JAみやぎ仙南とのレストラン業務委託契約の解除
- 平成24年 4月 柴田介護支援センター、角田介護支援センターを統合し、  
「ジェイエイ介護支援センター」へ名称変更
- 平成24年12月 葬祭会館「やすらぎホールかわさき」オープン
- 平成25年 4月 蔵王食材センターと丸森食材センターを統合し、  
「食材センター」へ名称変更
- 平成27年11月 会社設立10周年記念式典開催
- 平成28年 3月 食材センター、JAオートパル村田を閉所
- 平成29年 6月 葬祭会館「やすらぎホールしろいし蔵王」オープン
- 令和 2年 9月 本社を柴田町へ移転
- 令和 2年10月 ジェイエイ介護支援センターを白石介護支援センターへ統合
- 令和 2年10月 燃料・LPG事業を全農東北エネルギー(株)へ移管譲渡

# 会社のあゆみ

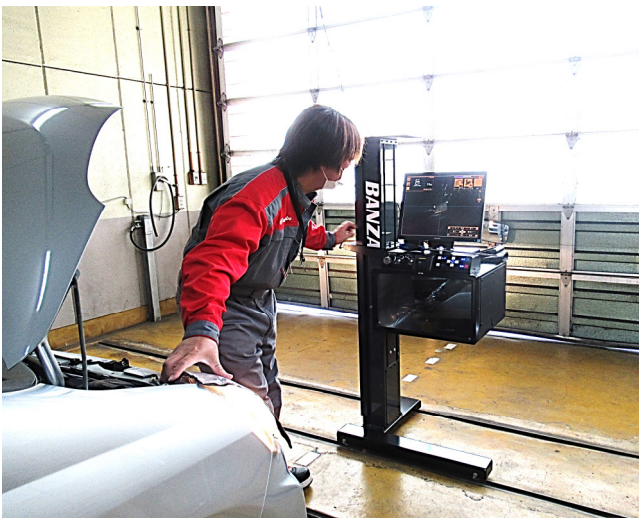
【全社員研修会】



【ガス器具研修】



【オートパル角田検査機導入】



【オートパル角田展示商談会】



【やすらぎホールまごころプラン祭壇】



【やすらぎホールしばた改修工事】



# (株)ジェイエイ仙南サービス



〒989-1622

柴田郡柴田町西船迫1丁目10番地3

(JAみやぎ仙南 構内)

TEL 0224-87-7233

FAX 0224-87-8616

URL <http://www.ja-sv.co.jp/>

## 事業所

葬祭課	〒989-1321 柴田郡村田町大字沼辺字北寄井137	0224-52-2929
やすらぎホールしばた	〒989-1622 柴田郡柴田町西船迫1丁目11-64	0224-58-1158
やすらぎホールかわさき	〒989-1503 柴田郡川崎町大字川内字七曲山171-1	0224-86-5949
やすらぎホール しろいし蔵王	〒989-0232 白石市福岡長袋字山ノ下6-5	0224-25-1090
やすらぎホールあぶくま	〒981-1505 角田市角田字野田前32-3	0224-61-0929
白石介護支援センター	〒989-0216 白石市大平中目字八ツ森脇31番地	0224-22-5271
JAオートパル角田	〒981-1522 角田市佐倉字宮谷地1-1	0224-63-3418
燃料配送センター	〒981-1522 角田市佐倉字宮谷地1-1	0224-61-1113