



2020ディスクロージャー
株式会社
ジエイエイ仙南サービス

はじめに

株式会社ジェイエイ仙南サービスは、平成17年4月1日、JAみやぎ仙南100%出資の子会社として設立いたしました。

JAの生活事業を担い、それぞれの事業環境の変化に対応できる事業体制を構築しながら、サービスの強化とコンプライアンス（法令遵守）に努め、皆様のニーズにお応えできるよう社員一同最善を尽くしております。

今後もJAみやぎ仙南グループ組織の一員として、相互扶助の精神に基づき協同活動を実践しながら、グループ組織価値の一層の向上を目指し、人々が安心して暮らせるよう地域の発展に貢献してまいります。



シンボルマーク

農業の源である地球を円に例え、筆の流れは澄みきった水の流れて仙南の「S」から表現しています。また、蔵王の山並みを表現している形はみやぎの「M」で地域性とJAみやぎ仙南、ジェイエイ仙南サービスの大きさを表現しています。

JAみやぎ仙南及びジェイエイ仙南サービスにかかわるすべての人々が、心のやすらぎ・やさしさ・新鮮さを提供し、親しみのあるJA・会社に発展していく願いが込められており、21世紀型JA・会社の姿を社会に発信していく意志も表現しています。

メインカラーの緑は地球の緑色であり、未来への成長と自然環境を深く愛する願いを込めており、サブカラーの黄は自然からの恵みの黄色であり、自然に対する感謝の思いを表現しています。



< 目 次 >

1. ご挨拶	1 P
2. 経営方針	2 P
3. ジェイエイ仙南サービスの概要	
会社概要	3 P
事業内容	3 P
グループ系統図	3 P
社会的責任	4 P
4. 各事業のご紹介	5 P
5. 決算の概況	
貸借対照表	8 P
損益計算書	9 P
6. 経営組織機構図	10 P
7. 会社のあゆみ	11 P

ごあいさつ



組合員・地域の皆様には、平素より格別のご愛顧を賜り誠にありがとうございます。

はじめに、台風19号の甚大な被害により亡くなられた方のご冥福をお祈り申し上げるとともに、被災された方々にお見舞いを申し上げます。

令和元年度においては、異常気象による全国各地での甚大な被害や消費税の増税による個人消費の落ち込み、さらには新型コロナウイルス感染拡大に伴う緊急事態宣言の発令による様々な活動自粛等、当社においても大変厳しい経営環境となりました。

そのような中、第5次中期経営計画における最終年度として「豊かな未来の創造」をテーマに取り組んでまいりました。

特に、さらなる利用者満足度の向上のため、店舗ビジュアルチェックの強化によるクレンリネスの徹底や電話応対マナーの向上に取り組まれました。

また、燃料事業においては、角田セルフ給油所への新型洗車機の導入とオートパル角田の日曜営業の開始によるサービスの向上、葬祭事業においては、小規模葬儀向けの洋花祭壇や東北初となる祭壇マッチングの新規導入準備を進め、より多くの皆様のニーズに応えられる会館づくりに取り組んでまいりました。

令和2年度は、第6次中期経営計画の「新たな未来への飛躍」の基本方針に基づき取り組みを実践するとともに、よりよい明日のために、JAみやぎ仙南グループと一丸となり、組合員、並びに地域の皆様に愛され、選ばれる会社づくりを目指してまいります。

どうぞ、令和元年度の業績概要をご高覧いただき、皆さまの身近なサービス会社としてご理解いただければ幸いです。

皆さまの更なるご支援とご愛顧を賜りますようよろしくお願い申し上げます。

令和2年6月 代表取締役社長

加藤 啓治

(株)ジェイエイ仙南サービスの経営方針

社 是

すべての行動はお客様のために

企 業 理 念

よい品、よいサービスを通じてお客様に貢献します

行 動 指 針

地域一番の挨拶・親切な応対

もう一つのキーワード
〈地域の方々から支持を得る〉

お客様から選ばれる会社を目指す
社員の生活の安定と向上を目指す
グループの継続的な発展を目指す

社是・企業理念・行動指針は会社のルールであり、経営目的と行動規範を示すものです。



(株)ジェイエイ仙南サービスの概要

会社概要

株式会社ジェイエイ仙南サービスは、平成17年4月1日、JAみやぎ仙南100%出資の子会社として設立いたしました。

JAの生活事業の一翼を担い、それぞれの事業環境の変化に対応できる事業体制を構築しながらサービスの強化とコンプライアンス（法令遵守）に努め、皆様のニーズにお応えできるよう社員一同最善を尽くしております。

平成29年4月からは、健全で地域の皆様に支持されるため「新たな未来への飛躍」を基本方針に捉えた「第六次中期経営計画(令和2年度～令和4年度)を柱として、各事業間に生まれるさまざまなシナジー(相乗効果)を活かしながら組合員・利用者満足度を高め、地域との共生を目指して参ります。

■当社の概要 (令和2年3月31日現在)

商号 : 株式会社ジェイエイ仙南サービス

本社 : 〒989-1214

宮城県柴田郡大河原町字甲子町2番地4

設立日 : 平成17年4月1日

資本金 : 9,000万円(JAみやぎ仙南全額出資)

社員数 : 55人

売上高 : 35億5,900万円

代表取締役社長 : 加藤 啓治

事業内容 : 葬祭事業 生活福祉事業

自動車修理販売事業

給油所事業 LPG事業

会館事業 住設電化事業

事業内容

当社の事業内容は、葬祭事業、生活福祉事業、自動車修理販売事業、給油所事業、LPG事業、会館事業、住設電化事業であります。これらの事業を通じて、利用者の皆様の暮らしに密着したサービスをご提供しています。

グループ系統図

当社は、みやぎ仙南農業協同組合の100%出資子会社であり、グループは株主であるJAみやぎ仙南と、株式会社ジェイエイ仙南サービスで構成されています。

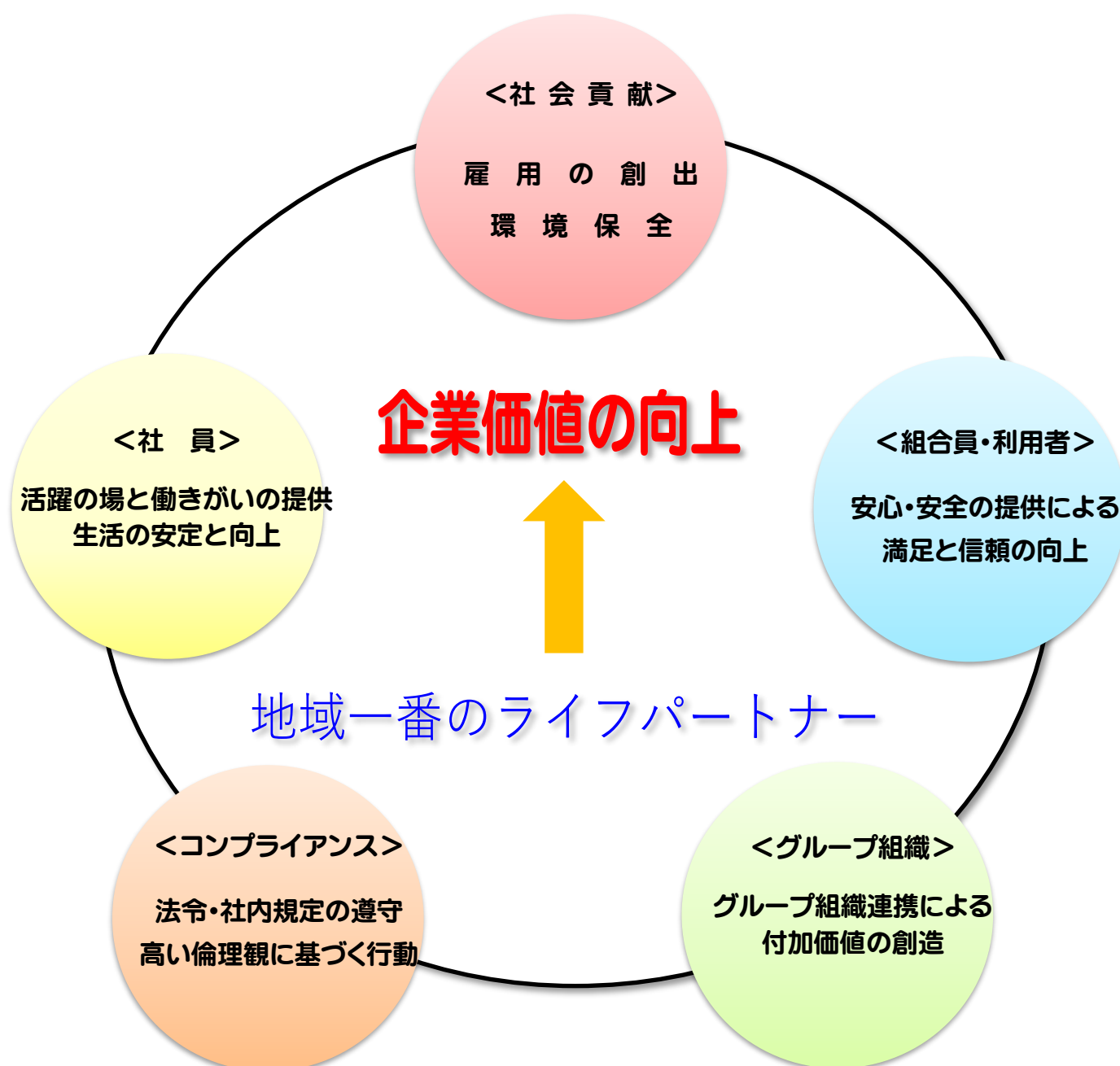
みやぎ仙南農業協同組合

株式会社 ジェイエイ仙南サービス

(株)ジェイエイ仙南サービスの社会的責任

持続する地域社会へ

当社のCSR（企業の社会的責任）は、事業活動を通じて、経営方針
すべての行動はお客様のために、
よい品・よいサービスを通じてお客様に貢献します
を実現し、豊かな地域社会を創造することであると考えています。



各事業のご紹介

燃料事業

燃料の給油をはじめ、洗車やオイル交換、灯油の定期配送・ホームタンク等のメンテナンスを通じて、組合員・利用者の快適な生活をサポートいたします。



LPG事業

災害時に強く、環境にもやさしいクリーンなエネルギーである「LPガス」の供給をはじめ、ガス器具や省エネ器具の修理・販売を行いながら、安全・安心かつ経済的な暮らしを提供しています。



自動車事業

新車・中古車の販売や、車検・修理、自動車ローンの相談など、お客様のニーズに合わせた親切・丁寧な対応をいたします。



葬祭事業

いつかは訪れる人生の終焉。生花で送るお葬式・家族葬・お別れ会。JA葬祭は、「大切な方への思い」を大事にし、真心を込めたサービスを提供いたします。



各事業のご紹介

介護事業

ご高齢者の皆様が安心して過ごせる環境づくりと、心の拠りどころを目指して「いつでも明るく・楽しく・元気に」介護のお手伝いをさせていただきます。



～業務提携先～

住設事業

(株)センナン住宅設備センター

業務提携先である(株)センナン住宅設備センターでは、住宅リフォームや電化製品の修理・販売を行っております。



会館事業

(株)金魂 ララさくら

宴会やパーティー会場、仕出しなどを提供しており、地域の方々の憩いの場としてご利用いただいております。



貸 借 対 照 表

【単位：円】

科 目	平成30年度 (平成31年3月31日)	令和元年度 (令和2年3月31日)	科 目	平成30年度 (平成31年3月31日)	令和元年度 (令和2年3月31日)
資 産 の 部			負 債 の 部		
I.流動資産			I.流動負債		
(1) 現 金	11,862,669	10,422,046	(1) 証 書 借 入 金	13,728,198	13,871,112
(2) 預 金	692,469,696	507,117,165	(2) 購 買 未 払 金	627,390,917	349,548,669
(3) 購 買 未 収 金	224,850,716	210,986,057	(3) そ の 他 事 業 未 払 金	1,711,413	1,479,206
(4) そ の 他 事 業 未 収 金	19,133,517	17,600,170	(4) リ ー ス 債 務	59,753,087	39,873,240
(5) 棚 卸 商 品	30,504,438	28,524,014	(5) 購 買 前 受 金	27,896	48,599
(6) 商 品 券	50,500	19,000	(6) 賞 与 引 当 金	8,907,430	9,314,000
(7) 未 収 収 益	44,461	15,245	(7) 未 払 費 用	610,460	20,132
(8) 前 払 費 用	4,937,966	6,246,095	(8) 雑 負 債	193,004,566	213,934,532
(9) 雑 資 産	201,653,303	183,721,756	流 動 負 債 合 計	905,133,967	628,089,490
(10) 貸 倒 引 当 金	▲ 2,453,378	▲ 2,515,214			
流 動 資 産 合 計	1,183,053,888	962,136,334	II.固定負債		
II.固定資産			(1) 証 書 借 入 金	99,112,715	79,877,327
1.有形固定資産			(2) リ ー ス 債 務	40,546,224	135,910,047
(1) 建 物 ・ 構 築 物	146,403,866	146,403,866	(3) 退 職 給 付 引 当 金	64,272,450	69,645,589
(2) 器 具 ・ 備 品	5,994,600	5,994,600	(4) 役 員 退 職 慰 労 引 当 金	9,931,313	11,166,768
(3) 車 両 運 搬 具	0	0	(5) 資 産 除 去 債 務	16,286,670	16,611,633
(4) 機 械 ・ 装 置	450,003	450,003	固 定 負 債 計	230,149,372	313,211,364
(5) リ ー ス 資 産	486,412,039	378,814,039	負 債 計	1,135,283,339	941,300,854
(6) 土 地	27,980,000	27,980,000			
建物減価償却累計額(控除)	▲ 69,286,036	▲ 77,446,719	純 資 産 の 部		
器具・備品減価償却累計額(控除)	▲ 5,969,382	▲ 5,994,592	I.株主資本		
車両運搬具減価償却累計額(控除)	0	0	1.資本金	90,000,000	90,000,000
機械・装置減価償却累計額(控除)	▲ 383,382	▲ 400,037	2.利益剰余金		
リース資産減価償却累計額(控除)	▲ 381,808,542	▲ 207,730,237	(1) 利 益 準 備 金	22,500,000	22,500,000
有 形 固 定 資 産 合 計	209,793,166	268,070,923	(2) そ の 他 利 益 剰 余 金	161,149,072	194,812,467
2.無形固定資産	13,753,320	13,130,699	うち別途積立金	10,000,000	10,000,000
固 定 資 産 合 計	223,546,486	281,201,622	うち繰越利益剰余金	129,503,850	146,649,072
			うち当期剰余金	21,645,222	38,163,395
III.投資			利益剰余金合計	183,649,072	217,312,467
(1) 外 部 出 資 金	253,000	254,000	株 主 資 本 合 計	273,649,072	307,312,467
(2) 外 部 出 資 等 損 失 引 当 金	0	0	純 資 産 合 計	273,649,072	307,312,467
(3) 繰 延 税 金 資 産	2,079,037	5,021,365			
資 産 合 計	1,408,932,411	1,248,613,321	負 債 ・ 純 資 産 の 部 合 計	1,408,932,411	1,248,613,321

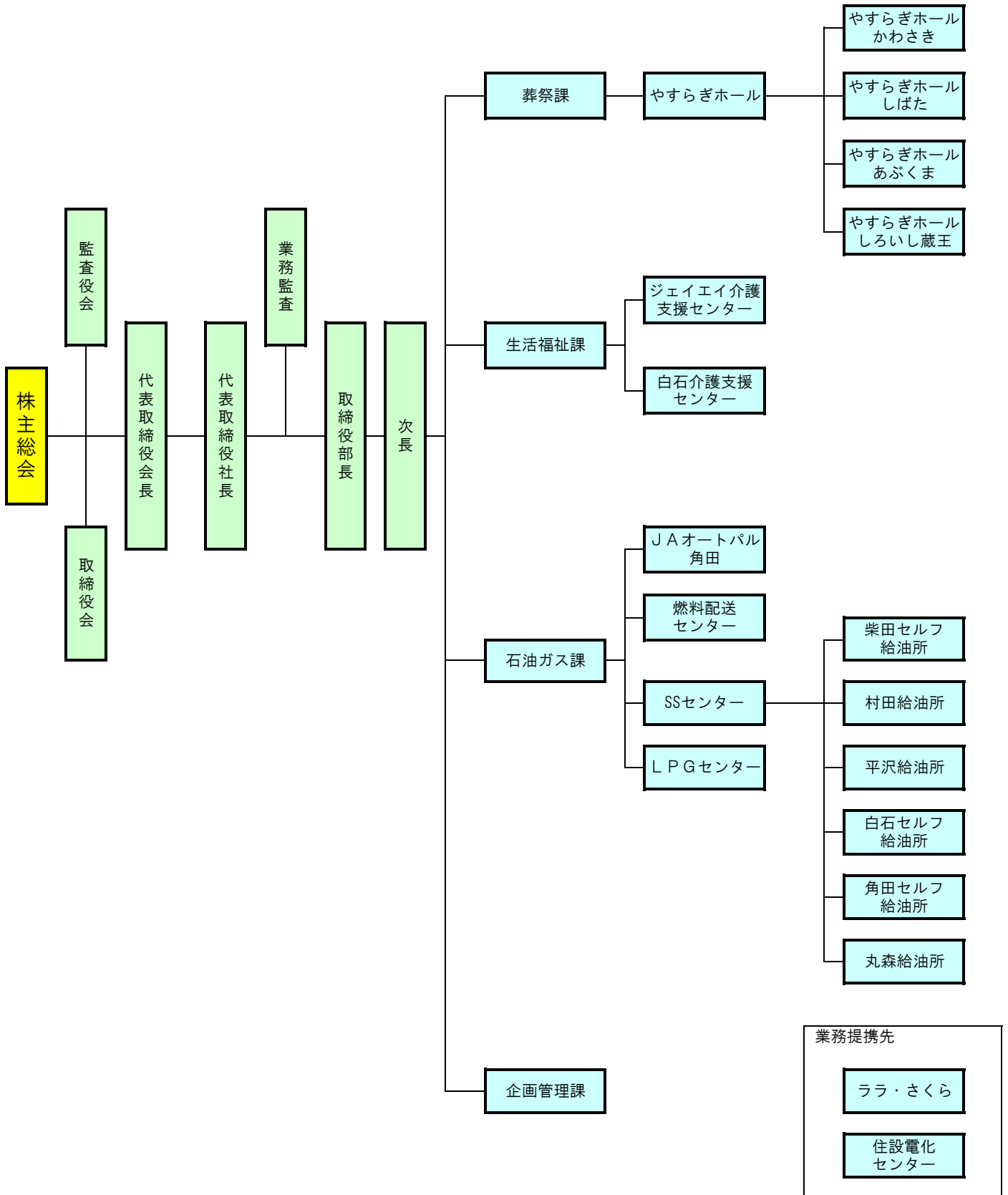
損 益 計 算 書

【単位：円】

科 目	平成30年度 自平成30年4月1日 至平成31年3月31日	令和元年度 自平成31年4月1日 至令和2年3月31日	前期比 増減比率
売 上 高	3,778,294,540	3,559,934,587	94.2%
(1) 購 買 収 益	3,656,592,756	3,444,501,729	94.2%
(2) 福 祉 収 益	4,471	0	0.0%
(3) 介 護 保 険 福 祉 事 業 収 益	121,697,313	115,432,858	94.9%
売 上 原 価	3,142,294,308	2,919,790,880	92.9%
(1) 購 買 費 用	3,042,187,084	2,824,483,055	92.8%
(2) 福 祉 費 用	713,902	608,853	85.3%
(3) 介 護 保 険 福 祉 事 業 費 用	99,393,322	94,698,972	95.3%
売 上 総 利 益	636,000,232	640,143,707	100.7%
一 般 管 理 費	592,032,800	573,206,356	96.8%
(1) 人 件 費	336,450,390	335,823,550	99.8%
(2) 業 務 費	30,945,188	31,047,467	100.3%
(3) 諸 税 負 担 金	3,868,254	4,085,905	105.6%
(4) 施 設 費	215,524,791	198,578,613	92.1%
(5) そ の 他 管 理 費 用	5,244,177	3,670,821	70.0%
営 業 利 益	43,967,432	66,937,351	152.2%
事 業 外 収 益	9,190,518	13,207,268	143.7%
(1) 受 取 利 息	235,448	184,854	78.5%
(2) 雑 収 入	8,955,070	13,022,414	145.4%
事 業 外 費 用	10,177,668	26,779,668	263.1%
(1) 寄 付 金	10,000	10,000	100.0%
(2) 雑 損 失	10,167,668	26,769,668	263.3%
経 常 利 益	42,980,282	53,364,951	124.2%
特 別 利 益	4,044,400	21,429,276	529.9%
特 別 損 失	4,044,399	11,856,595	293.2%
税 引 前 当 期 純 利 益	42,980,283	62,937,632	146.4%
法 人 税 ・ 住 民 税 及 び 事 業 税	19,001,390	27,716,565	145.9%
法 人 税 等 調 整 額	2,333,671	▲ 2,942,328	-126.1%
法 人 税 等 合 計	21,335,061	24,774,237	116.1%
当 期 純 利 益	21,645,222	38,163,395	176.3%

経営組織機構図

2020年4月1日現在



会社のあゆみ

令和2年6月末現在

- | | |
|----------|--|
| 平成17年 4月 | 会社設立(資本金 9,000万円) |
| 平成18年 2月 | 葬祭会館「やすらぎホールしばた」オープン |
| 平成18年 4月 | 川崎特産センター「農産物直売所」オープン |
| 平成18年10月 | Aコープ槻木店、大河原店、角田生活センターの3店舗を
(株)エコープ宮城へ移管
JAみやぎ仙南から自動車事業・燃料住設事業を移管
Aコープ川崎店、丸森店を閉店 |
| 平成19年 9月 | (株)センナン住宅設備センターと賃貸借契約を締結
電化事業を(株)センナン住宅設備センターへ移管 |
| 平成20年 4月 | (株)センナン住宅設備センターと業務委託契約を締結
住設事業を(株)センナン住宅設備センターへ業務委託
配送事業「燃料配送センター」オープン |
| 平成20年 5月 | (株)味の金魂と業務提携契約を締結
会館事業を(株)味の金魂へ業務委託 |
| 平成21年 3月 | 川崎給油所を閉所 |
| 平成21年 4月 | JAみやぎ仙南から生活福祉事業を移管 |
| 平成21年 8月 | セルフ給油所「白石セルフ給油所」オープン |
| 平成21年10月 | 宮給油所、白石南給油所を閉所 |
| 平成21年12月 | セルフ給油所「柴田セルフ給油所」オープン |
| 平成22年 6月 | みやぎ生活協同組合へ共同購入事業を移管
菅生給油所を閉所 |
| 平成22年12月 | 蔵王直売センターを閉所 |
| 平成23年 4月 | 川崎特産センターの営業を休止
(株)農協観光との旅行業務委託契約の解除 |
| 平成23年 7月 | 角田総合給油所、西根給油所を閉所 |
| 平成23年 8月 | セルフ給油所「角田セルフ給油所」オープン |
| 平成23年 9月 | JAみやぎ仙南とのレストラン業務委託契約の解除 |
| 平成24年 4月 | 柴田介護支援センター、角田介護支援センターを統合し、
「ジェイエイ介護支援センター」へ名称変更 |
| 平成24年12月 | 葬祭会館「やすらぎホールかわさき」オープン |
| 平成25年 4月 | 蔵王食材センターと丸森食材センターを統合し、
「食材センター」へ名称変更 |
| 平成27年11月 | 会社設立10周年記念式典開催 |
| 平成28年 3月 | 食材センター、JAオートパル村田を閉所 |
| 平成29年 6月 | 葬祭会館「やすらぎホールしろいし蔵王」オープン |

会社のあゆみ

【地元小学生とのじゃがいも掘り体験】



【健康セミナー】



【給油所CSアップコンテスト】



【洗車リーダー研修会】



【人形供養祭】



【角田SS最新型洗車機導入】



(株)ジェイエイ仙南サービス



〒989-1214

柴田郡大河原町字甲子町2番地4

TEL 0224-52-5200

FAX 0224-53-2452

URL <http://www.ja-sv.co.jp/>

事業所

葬祭課	0224-52-2929	燃料配送センター	0224-61-1113
やすらぎホールしばた	0224-58-1158	柴田セルフ給油所	0224-55-5609
やすらぎホールかわさき	0224-86-5949	村田給油所	0224-83-2535
やすらぎホール しろいし蔵王	0224-25-1090	平沢給油所	0224-33-3887
やすらぎホールあぶくま	0224-61-0929	白石セルフ給油所	0224-25-0888
ジェイエイ 介護支援センター	0224-68-3711	角田セルフ給油所	0224-63-3146
白石介護支援センター	0224-22-5271	丸森給油所	0224-72-2284
石油ガス課	0224-87-6411	LPGセンター	0224-52-7301
JAオートパル角田	0224-63-3418		

業務提携先

株式会社
センナン住宅設備センター 0224-63-3139

株式会社 金魂
総合会館ララ・さくら 0224-53-1563